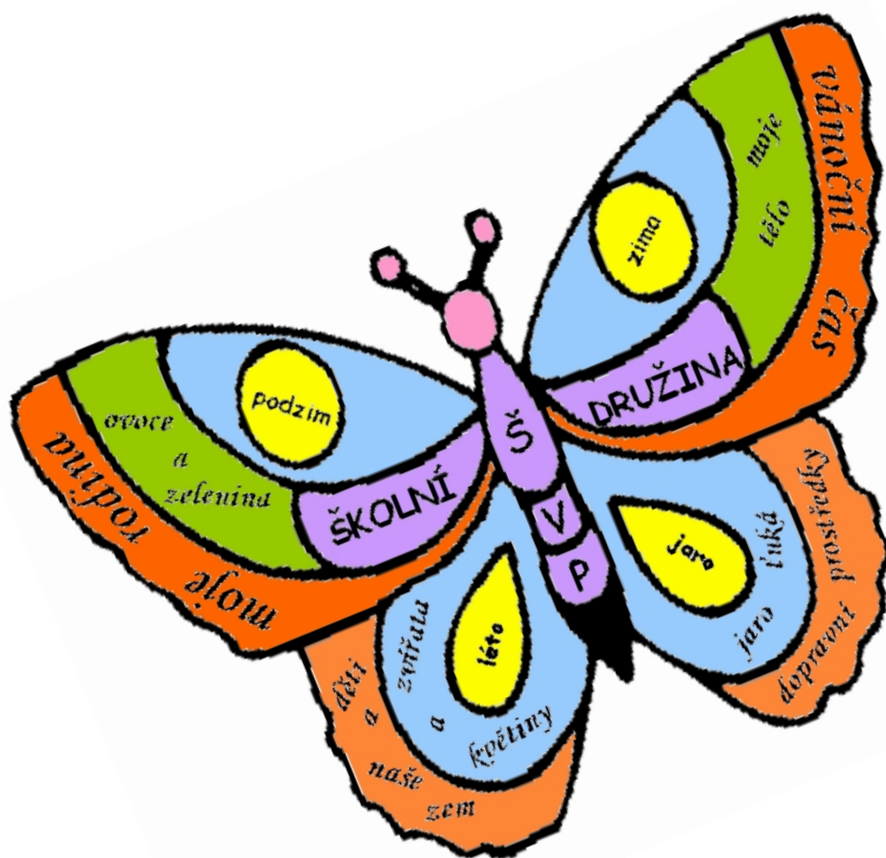


ŠVP ŠKOLNÍ DRUŽINY

ŠKOLNÍ VZDĚLÁVACÍ PROGRAM ZÁJMOVÉHO VZDĚLÁVÁNÍ ŠKOLNÍ DRUŽINY

ZÁKLADNÍ ŠKOLA PELHŘIMOV
KOMENSKÉHO 1326



OBSAH

1	IDENTIFIKAČNÍ ÚDAJE	4
2	CHARAKTERISTIKA ŠD	5
3	PODMÍNKY PŘIJÍMÁNÍ UCHAZEČŮ	6
4	PODMÍNKY PRŮBĚHU VZDĚLÁVÁNÍ	6
5	DOKUMENTACE VE ŠKOLNÍ DRUŽINĚ	7
6	PERSONÁLNÍ A MATERIÁLNÍ PODMÍNKY	7
7	SPOLUPRÁCE S RODIČI A JINÝMI SUBJEKTY	8
8	OSOBNOSTNÍ VÝCHOVA VE ŠKOLNÍ DRUŽINĚ	8
9	SPECIFICKÉ CÍLE	8
10	DISTANČNÍ VZDĚLÁVÁNÍ	9
11	REALIZACE ČINNOSTÍ	9
12	VÝCHOVNÉ A VZDĚLÁVACÍ STRATEGIE	10
12.1	Proměna celkového klimatu družiny	10
12.2	Využívání různých zdrojů informací	10
12.3	Spolupráce s rodiči.....	10
13	OBSAHY A FORMY ČINNOSTI VE ŠKOLNÍ DRUŽINĚ	10
14	ŘÁD ŠKOLNÍ DRUŽINY	12
15	PRÁVA A POVINNOSTI ŽÁKŮ	13
15.1	Práva žáků	13
15.2	Povinnosti žáků	13
16	SWOT ANALÝZA PRO ŠD	16
16.1	Silné stránky.....	16
16.1.1	V lidském potenciálu	16
16.1.2	V materiálním vybavení.....	16
16.1.3	V pedagogickém procesu	16
16.2	Slabé stránky	16
16.2.1	V lidském potenciálu	16
16.2.3	V pedagogickém procesu	16
17	KLÍČOVÉ KOMPETENCE	17
17.1	Kompetence k učení (Kku)	17
17.2	Kompetence k řešení problému (Křp).....	17
17.3	Kompetence komunikování (Kk).....	17
17.4	Kompetence sociální a personální (Ksp)	18

17.5	Kompetence občanské (Ko).....	18
17.6	Kompetence k trávení volného času (Ktvč).....	18
18	PRŮŘEZOVÁ TÉMATA.....	19
18.1	Osobnostní a sociální výchova (OSV).....	19
18.2	Výchova demokratického občana (VDO).....	21
18.3	Výchova k myšlení v evropských a globálních souvislostech (VMEGS).....	21
18.4	Multikulturní výchova (MuV).....	22
18.5	Environmentální výchova (EV).....	23
18.6	Mediální výchova (MeV).....	23
19	VZDĚLÁVACÍ A VÝCHOVNÉ OBLASTI.....	24
19.1	Člověk a jeho svět.....	24
19.1.1	Místo, kde žijeme.....	24
19.1.2	Lidé kolem nás.....	24
19.1.3	Lidé a čas.....	24
19.1.4	Rozmanitosti přírody.....	25
19.1.5	Člověk a jeho zdraví.....	25
20	PLÁN ZÁJMOVÉHO VZDĚLÁVÁNÍ ŠKOLNÍ DRUŽINY.....	25
20.1	Blok 1–podzim–září, říjen, listopad.....	25
20.1.1	Září – jdeme do školy.....	25
20.1.2	Říjen – barevný podzim.....	26
20.1.3	Listopad – podzimní čas.....	26
20.2	Blok 2–zima–prosinec, leden, únor.....	27
20.2.1	Prosinec – vánoční čas.....	27
20.2.2	Leden–zima, zimička.....	27
20.2.3	Únor – můj den.....	27
20.3	Blok 3–jaro–březen, duben, květen.....	28
20.3.1	Březen – přichází jaro.....	28
20.3.2	Duben – doprava.....	28
20.3.3	Květen – květiny a mláďata.....	29
20.4	Blok 4–léto–červen.....	29
20.4.1	Červen – děti.....	29
20.5	Celoroční dílčí cíle vzdělávání.....	29

1 IDENTIFIKAČNÍ ÚDAJE

Adresa školy:

Základní škola Pelhřimov, Komenského 1326

Komenského 1326

393 01 Pelhřimov

IČO: 70844194

IZO: 116 200 251

Předkladatel:

Ředitelka školy: Mgr. Bc. Ivana Daňhelová

Vychovatelky školní družiny: Štěpánka Bártová, Ivana Lisová, Bc. Magda Vaňková

Zřizovatel: Krajský úřad kraje Vysočina, Žižkova 57, 587 33 Jihlava

E-mail: specialniskoly@pel.cz

Internetové stránky školy: www.specialniskoly.com

Telefon do ŠD: 565 333 430

Platnost dokumentu: od 1. září 2007

Aktualizace dokumentu: říjen 2024

Školní družina je zřízena podle zákona č. 561/2004 Sb. o předškolním, základním, středním, vyšším odborném a jiném vzdělávání (školský zákon) a řídí se podle vyhlášky MŠMT č. 74/2005 Sb. o zájmovém vzdělávání.

2 CHARAKTERISTIKA ŠD

Školní družina je součástí Základní školy Pelhřimov, Komenského 1326. Využívá pro svou činnost 3 kmenová oddělení. Školní družinu navštěvují žáci ze ZŠ praktické a ZŠ speciální (1. – 10. r.), přednostně však žáci I. stupně. Žáci ukončují vzdělávání při přechodu na II. stupeň ZŠ, ve výjimečných případech později. Činnost ŠD je přizpůsobena žákům s různým druhem postižení. Celé zařízení je určeno výhradně pro žáky se speciálními vzdělávacími potřebami, tedy pro žáky dle §16, ods. 9, školského zákona. Činnost školní družiny se řídí vyhláškou č.74/2002 Sb. o zájmovém vzdělávání. Provoz školní družiny je zajištěn ráno v době od 6.15 do 8.00 hodin, odpoledne od 11.30 do 15.30 hodin. Školní družina nabízí žákům smysluplné využití volného času před začátkem vyučování i po jeho ukončení. Její činnost poskytuje relaxační, odpočinkové a pohybové aktivity, rozvíjí zájmy a nadání žáků, prohlubuje a rozšiřuje vědomosti žáků a podílí se také na přípravě na vyučování. Vede žáky k samostatnosti, pečlivosti, pěstování návyků sebeobsluhy, klade důraz na zásady společenského chování a vystupování v kolektivu. Družinovní žáci mohou využít k pohybovým, zájmovým a rekreačním aktivitám cvičební sál ve škole, cvičnou kuchyň, školní knihovnu a počítačovou učebnu, kde je zaveden internet, relaxační místnost a učebnu s interaktivní tabulí. Stravování žáků probíhá v sousední budově, kde se stravují i žáci z ostatních škol. Pitný režim ŠD nezajišťuje, žáci si nosí nápoje z domova, vychovatelka provádí kontrolu dodržování pitného režimu.

3 PODMÍNKY PŘIJÍMÁNÍ UCHAZEČŮ

Do školní družiny jsou přijímáni žáci v souladu se zákonem 561/2004 Sb., o předškolním, základním, středním, vyšším odborném a jiném vzdělávání, ve znění pozdějších novel a vyhláškou 74/2005 Sb., o zájmovém vzdělávání.

Přijetí žáka do školní družiny je nenárokové.

O přijímání žáků do školní družiny rozhoduje ředitelka školy na základě vyplněné písemné přihlášky o přijetí k zájmovému vzdělávání ve školní družině a na základě splněných kritérií pro přijetí, a to maximálně do výše stanovené kapacity ŠD. Součástí přihlášky k pravidelné výchovné, vzdělávací a zájmové činnosti je písemné sdělení zákonných zástupců žáka o rozsahu docházky a způsobu odchodu žáka ze školní družiny. Rozhodnutí nepodléhá režimu správního řízení v souladu s § 165 odst. 2 školského zákona (561/2004 Sb.), tedy nelze se proti němu odvolat.

Přednostně jsou přijímáni žáci nižších ročníků ZŠ a žáci všech ročníků ZŠ speciální, jejichž zdravotní stav umožňuje zařazení do zájmového vzdělávání ve ŠD, a žáci dojíždějící.

Vždy je současně řešeno, zda se jedná o dítě s přidruženým chováním náročným na péči, pozornost nebo podporu.

Odhlášení žáka ze školní družiny je možné v průběhu školního roku pouze písemnou odhláškou zákonného zástupce.

Za pobyt žáků ve školní družině není vybírán žádný poplatek.

4 PODMÍNKY PRŮBĚHU VZDĚLÁVÁNÍ

Odhlášení žáka: je nutné dodat písemně vychovatelce ŠD

Při nevyzvednutí žáka: vychovatelka podle možností informuje telefonicky zákonné zástupce žáka nebo další osoby uvedené na zápisním lístku

Příchod do družiny: po obědě s vychovatelkou nebo vyučujícím, po skončení vyučování pod vedením vyučujícího

Opuštění družiny: žák bez vědomí vychovatelky školní družinu neopouští, odchází pouze podle zaznamenaného času na zápisním lístku (popř. zvláštního samostatného lístku) nebo se zákonnými zástupci (popř. dalšími osobami uvedenými na zápisním lístku)

Chování: za žáka, který byl ve škole a do družiny se nedostaví, vychovatelka nezodpovídá – neomluvená absence je hlášena zákonným zástupcům a třídním učitelům (bezpečnost žáka), jestliže žák svým nevhodným chováním soustavně narušuje kázeň a činnost ve družině, lze žáka ze ŠD vyloučit

Zacházení s materiálem a pomůckami: při svévolném zacházení s pomůckami a při úmyslném poničení hraček bude požadována oprava nebo finanční náhrada

Přerušení provozu školní družiny: o prázdninách (podzimních, zimních, pololetních, jarních, velikonočních, letních) - o státních svátcích nebo v případě nařízení školy

Zodpovědnost za osobní věci: své osobní věci si žák odkládá na vychovatelkou určené místo, pokud si žák přinese z domu hračku (popř. mobil), zodpovídá si za tyto věci sám – při ztrátě nebo poškození družina ani vychovatelka nenesou zodpovědnost, při záměně nebo ztrátě oblečení nebo školních pomůcek musí žák ztrátu okamžitě nahlásit vychovatelce

BOZP: na začátku školního roku a dále i během roku jsou žáci zapsáni do školní družiny poučení o bezpečnosti při činnostech, o chování ve družině a seznámení s vnitřním řádem školní družiny.

5 DOKUMENTACE VE ŠKOLNÍ DRUŽINĚ

- a) zápisní lístky pro žáky, kteří jsou přihlášení k pravidelné docházce,
- b) přehled výchovně vzdělávací práce,
- c) přehled ranní docházky,
- d) docházkový sešit,
- e) měsíční plán činností,
- f) celoroční plán činností.

6 PERSONÁLNÍ A MATERIÁLNÍ PODMÍNKY

Zájmové vzdělávání je řízeno kvalifikovanou vychovatelkou. Prostory školní družiny vyhovují hygienickým normám jak rozlohou, tak vybavením. Účastníci mají k dispozici dostatek didaktického materiálu, her a hraček a dostatek pomůcek a materiálu k rozvíjení tvořivosti. Za pobyt žáků ve školní družině není vybírán žádný poplatek.

7 SPOLUPRÁCE S RODIČI A JINÝMI SUBJEKTY

Pravidelně se podílíme na akcích organizovaných školou: Den otevřených dveří, výtvarné a pěvecké soutěže, vánoční a velikonoční výstava v Městské knihovně Pelhřimov, tematické dílny. V dalších letech budeme usilovat o rozšíření spolupráce s rodiči a o spolupráci se školní družinou sousední základní školy.

8 OSOBNOSTNÍ VÝCHOVA VE ŠKOLNÍ DRUŽINĚ

Hlavní pedagogický záměr je orientován směrem k žákovi a směřuje k tomu, aby žáci získaly určité kompetence. Vychází z osobnostně orientované výchovy.

- usilujeme o osobní rozvoj každého žáka
- každého žáka vnímáme jako jedinečnou osobnost
- respektujeme odlišné nároky a potřeby jednotlivých žáků
- vycházíme ze znalostí žáka
- dáváme žákům možnost spoluúčasti na volbě a tvorbě programu
- respektujeme pedagogické zásady
- posilujeme rozvoj pohybových schopností
- usilujeme o získávání pocitu jistoty a sebedůvěry
- klademe důraz na logickou provázanost a smysluplnost vzdělávacího obsahu
- respektujeme pracovní tempo žáka a poskytujeme dostatek času k zvládnutí úkolů

9 SPECIFICKÉ CÍLE

Vzdělávací program ŠD vychází ze ŠVP, aby se požadavky a pravidla platící pro celou školu aplikovaly v konkrétních podmínkách skupiny žáků. Vzdělávání je pro žáky činností přirozenou, zaměřenou především na vnitřní motivaci žáka.

Cílem zájmového vzdělávání je zejména:

- naučit žáky aktivně využívat svůj volný čas, rozvíjet svůj zájem,
- získávat nové poznatky, zkušenosti, dovednosti i návyky, realizovat se v kolektivu ostatních žáků a umět se adaptovat v různém typu kolektivu a prostředí,
- připravovat žáky, aby se projevovaly jako zodpovědné osobnosti,

- rozvíjet schopnost spolupracovat a respektovat práci a úspěchy druhých,
- rozvíjet vnímavost a citlivé vztahy k lidem a k životnímu prostředí,
- učit aktivně se starat o své zdraví, účinně ho chránit a být za ně zodpovědný,
- vést žáky k toleranci a ohleduplnost k jiným lidem a jejich kulturám,

10 DISTANČNÍ VZDĚLÁVÁNÍ

Základní škola Pelhřimov, Komenského 1326 zajistí pro žáky distanční výuku v případech daných zákonem č. 561/2004 o předškolním, základním, středním, vyšším odborném a jiném vzdělávání dle § 184a (Zvláštní pravidla při omezení osobní přítomnosti dětí, žáků a studentů ve školách) v platném znění.

Zvláštní pravidla při omezení osobní přítomnosti žáků ve škole:

- pokud z důvodu krizového opatření vyhlášeného podle krizového zákona nebo z důvodu nařízení mimořádného opatření podle zvláštního zákona, anebo z důvodu nařízení karantény podle zákona o ochraně veřejného zdraví není možná osobní přítomnost většiny žáků z nejméně jedné třídy ve škole, poskytuje škola dotčeným žákům vzdělávání distančním způsobem,
- vzdělávání distančním způsobem škola uskutečňuje podle školního vzdělávacího programu v míře odpovídající okolnostem. Žáci jsou povinni se vzdělávat distančním způsobem. Škola zajišťuje výuku stěžejních předmětů.

Náplň práce během distančního vzdělávání určuje vychovatelce ředitelka školy. Vychovatelka spolupracuje s učiteli (množením metodických materiálů). Odborně se vzdělává četbou odborných knih a článků, reviduje ŠVP, třídí nashromážděný materiál ve školní družině. Mezi další náplň práce vychovatelky může patřit: tvorba portfolia, příprava šablon a vzorových výrobků, úklid hraček, stavebnic, kabinetů, a podobně.

11 REALIZACE ČINNOSTÍ

Při přípravě činností bereme v úvahu všechny souvislosti, vzájemné vztahy, ustavičnou proměnlivost a vývoj i skutečnost, že pro každého žáka vytváříme takové

podmínky, aby si rozvíjel svůj všestranný potenciál. Bereme v úvahu, že každý žák má právo být jiný, mít jiné potřeby a rozvíjet se svým tempem.

Při každodenní práci s žáky má vychovatelka na zřeteli cíle stanovené RVP.

12 VÝCHOVNÉ A VZDĚLÁVACÍ STRATEGIE

Společné postupy na úrovni školní družiny, uplatňované v mimoškolních aktivitách, jimiž školní družina cíleně utváří a rozvíjí klíčové kompetence žáků.

K tomu, aby družina zajistila rozvoj klíčových kompetencí žáků, uplatňuje tyto společné postupy:

12.1 Proměna celkového klimatu družiny

Vytváření takových situací, v nichž mají žáci radost z učení, hodnocení žáků za jejich konkrétní práci jak individuální, tak i ve skupině, diskuse se žáky o výsledcích jejich práce, navození atmosféry bezpečné a přátelské komunikace, sledování úspěšnosti jednotlivých žáků a oceňování jejich pokroků, zvyšování sebedůvěry žáků a motivace k učení pozitivním a častým hodnocením,

12.2 Využívání různých zdrojů informací

Vedení žáků k práci s informacemi ze všech možných zdrojů (ústních, tištěných, mediálních a počítačových vč. internetu, aby je uměli vyhledávat, třídít a vhodným způsobem používat),

12.3 Spolupráce s rodiči

Pravidelný kontakt vychovatelky s rodiči při předávání žáků.

13 OBSAHY A FORMY ČINNOSTI VE ŠKOLNÍ DRUŽINĚ

- Pravidelná činnost je dána týdenní skladbou zaměstnání.
- Příležitostné akce nejsou zahrnuty do standardní týdenní skladby zaměstnání (soutěže, výtvarné dílny, besídky).
- Spontánní aktivity zahrnují individuální klíčové činnosti po obědě a v rámci ranního pobytu žáků.

- Odpočinkové činnosti zahrnují klidové činnosti, ale i aktivní odpočinek.
- Příprava na vyučování spočívá především v didaktických hrách, počítačové a finanční gramotnosti.

14 ŘÁD ŠKOLNÍ DRUŽINY

- Provozní doba ŠD – zájmové vzdělávání je poskytováno po dobu 10 měsíců – po dobu trvání školního roku. Ranní provoz je zajištěn v době od 6:15 do 8:00 hodin, odpolední začíná po skončení vyučování v době od 11:30 do 15.30 hodin. Žáky ŠD předává učitelka vychovatelce po skončení vyučování.
- Ze ŠD si přebírají zákonní zástupci žáky osobně (mohou uvést i další osoby, oprávněné k vyzvednutí nebo mohou písemně požádat, aby žák odcházel ze ŠD sám v určenou hodinu).
- Zákonní zástupci jsou povinni vyzvednout své dítě nejdéle do 15.30 hodin.
- Docházka přihlášených žáků je povinná. Každou nepřítomnost je nutno řádně omluvit.
- Výjimečně lze uvolnit žáka dříve jen na písemnou žádost, která musí obsahovat: datum, hodinu odchodu a podpis zákonného zástupce. Bez této žádosti nebude žák uvolněn, na telefonické uvolňování nebude brán zřetel.
- Pokud zákonný zástupce nemůže z vážných důvodů vyzvednout své dítě do doby skončení provozu ŠD, včas kontaktuje telefonicky vychovatelku.
- Žáky, kteří navštěvují zájmové útvary ve škole, přebírá učitelka a po skončení je předá vychovatelce.
- Žáci ŠD se řídí pravidly vnitřního řádu školy a vnitřního řádu školní družiny a dodržují bezpečnostní předpisy, se kterými byli seznámeni. Chovají se tak, aby neohrozili bezpečnost a zdraví svoje ani svých spolužáků.
- Ničení, či poškozování věcí musí žák v ŠD nahradit.
- Zákonní zástupci jsou seznámeni s řádem ŠD první školní den, seznámení s řádem potvrdí svým podpisem. S vychovatelkou řeší vzniklé problémy osobně při vyzvednutí žáka.
- Při neplnění zákonných povinností, hrubém porušení řádu ŠD, hrubosti, případně při fyzickém napadání spolužáků, může být žák ze ŠD vyloučen. O vyloučení rozhodne ředitelka školy.

15 PRÁVA A POVINNOSTI ŽÁKŮ

15.1 Práva žáků

- Na účast na výchovných, vzdělávacích, zájmových, popř. tematických akcích zajišťovaných školní družinou.
- Na svobodu myšlení, projevu, shromažďování, náboženství, na odpočinek a dodržování základních psychohygienických podmínek.
- Vyjadřovat se ke všem rozhodnutím týkajícím se podstatných záležitostí jejich výchovy a vzdělávání, přičemž jejich vyjádřením musí být věnována pozornost odpovídající jejich věku a stupni vývoje.
- Žák má právo sdělit svůj názor vychovatelce ŠD nebo ředitele školy. Žák musí svůj názor vyjádřit přiměřenou formou, která neodporuje zásadám slušnosti.
- Na odpočinek, na hru a oddechové činnosti odpovídající jejich věku, jakož i na svobodnou účast v řízených zájmových činnostech; odpoledne mají žáci trávit v klidné, pohodové a přátelské atmosféře.
- Žáci mají právo na zajištění bezpečnosti a ochrany zdraví, na život a práci ve zdravém životním prostředí.
- Dokládat důvody své nepřítomnosti v souladu s podmínkami stanovenými školním řádem.
- Na ochranu před jakoukoli formou diskriminace a násilí, proti zásahům do soukromého života a poškozování pověsti a cti.
- Být seznámeni se všemi směrnicemi se vztahem k jejich pobytu a činnosti ve školní družině.

15.2 Povinnosti žáků

- Dodržovat vnitřní řád školní družiny, předpisy a pokyny školy k ochraně zdraví a bezpečnosti, s nimiž byli seznámeni.
- Plnit pokyny pedagogických pracovníků školy vydané v souladu s právními předpisy a vnitřním řádem školní družiny, dbát pokynů provozních pracovníků, chovat se tak, aby neohrozili zdraví svoje ani jiných osob.
- Své chování a jednání ve školní družině a na akcích pořádaných ŠD usměrňovat tak, aby nesnižovali důstojnost svou, svých spolužáků, zaměstnanců školy a lidí, se kterými přijdou do styku.

- Zjistí-li ztrátu či poškození osobní věci, tuto skutečnost neprodleně ohlásit vychovatelce školní družiny v ten den, kdy ke ztrátě či poškození došlo.
- Chodit do školní družiny podle zápisového lístku a účastnit se činností organizovaných školní družinou.
- Zacházet s vybavením školní družiny šetrně, udržovat své místo i ostatní prostory školní družiny v čistotě a pořádku, chránit majetek před poškozením.
- Přezouvat se a prezůvky udržovat ve stavu, který neohrožuje jejich zdraví.
- Během vycházky a pobytu venku mají žáci své oblečení a aktovky uložené v šatně.
- Za mobilní telefony a přinesené hračky ŠD neručí. Při odchodu ze ŠD se žáci obouvají v šatnách v přízemí.
- **Žák je povinen chovat se ve školní družině tak, aby neohrožoval spolužáky ani vyučujícího. Při závažném a opakované porušování vnitřního řádu školní družiny může být rozhodnutím ředitelky školy žák ze ŠD vyloučen.**

Žáci nesmějí

- Nosit do školní družiny cenné věci, peníze nechávat v odloženém oděvu ani v aktovkách.
- Nosit do školní družiny předměty, které nesouvisí s činností ŠD a mohly by ohrozit zdraví a bezpečnost žáka nebo jiných osob.
- Pořizovat nahrávky (video, audio, foto) bez svolení nahrávané osoby.
- Před ukončením pobytu ve školní družině z bezpečnostních důvodů opouštět školu a školní areál bez vědomí vychovatelky ŠD.
- Používat mezi sebou a vůči dospělým osobám hrubých slov, urážek, psychického a fyzického násilí, hrubé **slovní a úmyslné psychické a fyzické útoky žáka vůči jinému žákovi či vůči pracovníkům školy se vždy považují za závažné porušení povinností stanovených tímto řádem** a žák bude za toto provinění ze ŠD vyloučen.
- V prostorách školní družiny a při akcích souvisejících s činností ŠD žáci nesmějí požívat alkoholické nápoje, kouřit, vyrábět, distribuovat, přechovávat, šířit, propagovat a užívat omamné psychotropní látky. Žák se nesmí dostavit do školní družiny nebo na akci pořádanou školní družinou pod vlivem alkoholu nebo jiných omamných látek. Porušení tohoto zákazu je vždy závažným porušením vnitřního řádu školní družiny a žák bude za toto provinění ze ŠD vyloučen.

- Jestliže žák, hrubým způsobem porušuje vnitřní řád ŠD, bude s rodiči zahájeno jednání. Pokud nedojde v dohodnuté době k odstranění nedostatků, bude žákovi ukončena docházka do ŠD.

16 SWOT ANALÝZA PRO ŠD

16.1 Silné stránky

16.1.1 V lidském potenciálu

- √ kvalita pedagogického sboru – týmová práce
- √ kvalifikovanost pedagogických pracovníků
- √ možnosti pedagogů dále se vzdělávat

16.1.2 V materiálním vybavení

- √ oddělení ŠD mají své kmenové třídy
- √ poměrně vysoká úroveň vybavení školy (např. knihovna, sociální zařízení, počítačová učebna, interaktivní tabule)
- √ příjemné prostředí pro žáky i učitele
- √ vhodná poloha školy – dosah autobus. nádraží, kulturní zařízení (knihovna, divadlo, bazén)

16.1.3 V pedagogickém procesu

- √ větší propojení mezi jednotlivými činnostmi
- √ zdravý životní styl
- √ spojení žáků různých věkových skupin – předávání zkušeností, dovedností

16.2 Slabé stránky

- √ snižování počtu žáků

16.2.1 V lidském potenciálu

- √ někteří zákonní zástupci nepochopili funkci ŠD a očekávají „hlídání“ žáků podle jejich momentální časové vytíženost

16.2.2 V pedagogickém procesu

- √ větší propojení mezi jednotlivými činnostmi
- √ žáci většinou nejsou schopni pracovat samostatně, čekají na pokyn vychovatelky a její vedení

17 KLÍČOVÉ KOMPETENCE

Dlouhodobý proces, souhrn vědomostí, dovedností, schopností a postojů, které žáci získávají v průběhu několikaleté docházky do školní družiny. Budou se prolínat všemi činnostmi zájmového vzdělávání.

17.1 Kompetence k učení (Kku)

Na konci vzdělávání žák:

- využívá vhodné naučené metody, strategie učení včetně mnemotechnických pomůcek a jiné pomocné techniky vyhledává a třídí informace a na základě jejich pochopení, propojení a systematizace je efektivně využívá v procesu učení, tvůrčích činnostech a praktickém životě,
- pracuje s učebnicemi, učebními materiály a učebními pomůckami,
- poznává vlastní pokroky a uvědomuje si problémy, které mu brání v učení,
- používá základní pojmy z různých vzdělávacích oblastí,
- dokáže vyhledávat a využívat informace v praktickém životě,
- chápe obecně používané termíny, znaky a symboly,
- uvědomuje si význam vzdělání v kontextu s pracovním uplatněním.

17.2 Kompetence k řešení problému (Křp)

- vnímá problémové situace, rozpozná problémy a hledá nejvhodnější způsob řešení,
- řeší samostatně běžné životní situace a přiměřeně ke svým možnostem překonává životní překážky,
- přijímá důsledky svých rozhodnutí,
- nenechá se při řešení problému odradit nezdarem,
- dokáže popsat problém a svěřit se s ním, při řešení složitějších problémů požádá o radu a řídí se jí,
- dokáže přivolat pomoc v případě ohrožení vlastní nebo jiné osoby.

17.3 Kompetence komunikování (Kk)

- vyjadřuje se srozumitelně v ústním projevu a umí vést dialog,
- rozumí obsahu sdělení a přiměřeně na něj reaguje,

- využívá tištěné informace k rozvoji vlastních vědomostí, rozumí běžně užívaným textům, záznamům a obrazovým materiálům,
- zvládá jednoduchou formu písemnou komunikaci vyjadřuje své názory a postoje a umí vhodnou formou obhájit svůj názor,
- využívá pro komunikaci běžné informační a komunikační prostředky,
- využívá získané komunikativní dovednosti k vytváření vztahů potřebných k plnohodnotnému soužití a kvalitní spolupráci s ostatními lidmi.

17.4 Kompetence sociální a personální (Ksp)

- posiluje své sebevědomí na základě poznání a pochopení vlastní osoby,
- má povědomí o základních mravních hodnotách v rodině i ve společnosti,
- respektuje pravidla práce v týmu a svými pracovními činnostmi ovlivňuje kvalitu společné práce,
- rozpoznává nevhodné a rizikové chování, uvědomuje si jeho možné důsledky,
- navazuje a udržuje vztahy s vrstevníky, respektuje druhé lidi a snaží se upevňovat dobré mezilidské vztahy,
- posiluje sociální chování a sebeovládání, je vnímavý k potřebám starých, nemocných a postižených lidí,
- uvědomuje si nebezpečí možného psychického i fyzického zneužívání vlastní osoby.

17.5 Kompetence občanské (Ko)

- zná základní práva a povinnosti občanů, respektuje společenské normy a pravidla soužití y zvládá běžnou komunikaci s úřady,
- chápe nebezpečí rasismu a xenofobie,
- chrání své zdraví, uvědomuje si význam zdravého životního stylu, podílí se na ochraně životního prostředí,
- dokáže se chovat v krizových situacích i v situacích ohrožujících život a zdraví člověka podle pokynů kompetentních osob a uplatnit osvojené dovednosti a postupy.

17.6 Kompetence k trávení volného času (Ktvč)

- zvládá základní pracovní dovednosti, operace a postupy, rozšiřuje své komunikační schopnosti při kolektivní práci,
- umí si vybrat zájmové činnosti dle vlastních dispozic,

- má vytvořen pozitivní vztah k manuálním činnostem,
- dodržuje zásady bezpečnosti, ochrany zdraví, hygieny práce, ochrany životního prostředí a společenských hodnot a uplatňuje je při pracovních činnostech,
- pracuje podle daného pracovního postupu, návodu,
- je schopen pracovní výdrže, koncentrace na pracovní výkon a jeho dokončení,
- reálně posoudí výsledek své práce i práce ostatních,
- využívá získané znalosti a zkušenosti a vytváří si představu o možnostech svého budoucího pracovního uplatnění,
- nebojí se říci „ne“ (nevhodným nabídkám na využití volného času),
- rozvíjí své zájmy v organizovaných skupinových i individuálních činnostech,
- využívá znalosti a zkušenosti získané v jednotlivých vzdělávacích oblastech,
- používá bezpečně a účinně materiály, nástroje a vybavení, dodržuje vymezená pravidla.

18 PRŮŘEZOVÁ TÉMATA

18.1 Osobnostní a sociální výchova (OSV)

Osobnostní rozvoj

- **Rozvoj schopností poznávání** – cvičení smyslového vnímání, pozornosti a soustředění; cvičení dovedností zapamatování, řešení problémů; dovednosti pro učení.
- **Sebepoznání a sebepojetí** – já jako zdroj informací o sobě; druhí jako zdroj informací o mně; moje tělo, moje psychika (temperament, postoje, hodnoty); co o sobě vím a co ne; jak se promítá mé já v mém chování; můj vztah ke mně samé/mu; moje učení; moje vztahy k druhým lidem; zdravé a vyrovnané sebepojetí.
- **Seberegulace a sebeorganizace** – cvičení sebekontroly, sebeovládání – regulace vlastního jednání i prožívání, vůle; organizace vlastního času.
- **Psychohygienu** – **dovednosti** pro pozitivní naladění mysli a dobrý vztah k sobě samému; sociální dovednosti pro předcházení stresům v mezilidských vztazích; organizace času; dovednosti zvládnutí stresových situací (rozumové zpracování problému, uvolnění – relaxace, efektivní komunikace atd.); hledání pomoci při potížích.

- **Kreativita** – cvičení pro rozvoj základních rysů kreativity (pružnosti nápadů, originality, schopnosti vidět věci jinak, citlivosti, tvořivosti v mezilidských vztazích).

Sociální rozvoj

- **Poznávací schopnosti** – vzájemné poznávání se ve skupině/třídě; rozvoj pozornosti vůči odlišnostem a hledání výhod v odlišnostech; chyby při poznávání lidí.
- **Mezilidské vztahy** – péče o dobré vztahy; chování podporující dobré vztahy, empatie a pohled na svět očima druhého, respekt, podpora, pomoc; lidská práva jako regulativ vztahů; vztahy a naše skupina/třída (práce s přirozenou dynamikou dané třídy jako sociální skupiny).
- **Komunikace** – řeč těla, řeč zvuků a slov, řeč předmětů a prostředí vytvářeného člověkem, řeč lidských skutků; cvičení pozorování a empatického a aktivního naslouchání; dovednosti pro sdělování verbální i neverbální (technika řeči, výraz řeči, cvičení v neverbálním sdělování); specifické komunikační dovednosti; dialog (vedení dialogu, jeho pravidla); komunikace v různých situacích (informování, odmítání, omluva, pozdrav, prosba, přesvědčování, řešení konfliktů, vyjednávání, vysvětlování, žádost apod.); asertivní komunikace, dovednosti komunikační obrany proti agresi a manipulaci, otevřená a pozitivní komunikace; pravda, lež a předstírání v komunikaci.
- **Spolupráce a soutěživost** – rozvoj individuálních dovedností pro spolupráci (nesouhlas, odpor apod., dovednost odstoupit od vlastního nápadu, pozitivní myšlení apod.); rozvoj sociálních dovedností pro spolupráci (jasná a respektující komunikace, řešení konfliktů, podřízení se); rozvoj individuálních a sociálních dovedností pro zvládnání soutěže a konkurence.

Morální rozvoj

- **Řešení problémů a rozhodovací dovednosti** – dovednosti pro řešení problémů a rozhodování z hlediska různých typů problémů a sociálních rolí – problémy v mezilidských vztazích, zvládnání učebních problémů.
- **Hodnoty, postoje, praktická etika** – vytváření povědomí o kvalitách typu odpovědnost, spolehlivost, spravedlivost, respektování atd.; pomáhající a prosociální chování (člověk neočekává protislužbu); dovednosti rozhodování v eticky problematických situacích všedního dne.

18.2 Výchova demokratického občana (VDO)

- vede k aktivnímu postoji v obhajování a dodržování lidských práv a svobod,
- vede k pochopení významu řádu, pravidel a zákonů pro fungování společnosti,
- umožňuje participovat na rozhodnutích celku s vědomím vlastní odpovědnosti za tato rozhodnutí a s vědomím jejich důsledků,
- rozvíjí a podporuje komunikativní schopnosti a dovednosti,
- prohlubuje empatii, schopnost aktivního naslouchání a spravedlivého posuzování,
- vede k uvažování o problémech v širších souvislostech a ke kritickému myšlení vychovává k úctě k zákonu,
- rozvíjí disciplinovanost a sebekritiku,
- učí sebeúctě a sebedůvěře, samostatnosti a angažovanosti,
- přispívá k utváření hodnot, jako je spravedlnost, svoboda, solidarita, tolerance a odpovědnost,
- motivuje k ohleduplnosti a ochotě pomáhat zejména slabším,
- umožňuje posuzovat společenské jevy, procesy, události a problémy z různých úhlů pohledu,
- vede k respektování kulturních, etnických a jiných odlišností,
- vede k asertivnímu jednání a ke schopnosti kompromisu.

18.3 Výchova k myšlení v evropských a globálních souvislostech (VMEGS)

- rozvíjí a integruje základní vědomosti potřebné pro porozumění sociálním a kulturním odlišnostem mezi národy,
- rozvíjí schopnost srovnávat projevy kultury v evropském a globálním kontextu, nacházet společné znaky a odlišnosti,
- rozšiřuje a prohlubuje dovednosti potřebné pro orientaci v evropském prostředí, seberealizaci a řešení reálných situací v otevřeném evropském prostoru,
- vede k pochopení významu Evropské unie,
- vede k poznání a pochopení života a díla významných Evropanů a iniciuje zájem žáků o osobnostní vzory,
- učí hledání a nacházení společných evropských cest pomáhá překonávat stereotypy a předsudky,

- obohacuje pohledy žáka na sebe sama z hlediska otevřených životních perspektiv rozšířených o možnosti volby v evropské a mezinárodní dimenzi,
- kultivuje postoje k Evropě jako širší vlasti a ke světu jako globálnímu prostředí života,
- utváří pozitivní postoje k jinakosti a kulturní rozmanitosti,
- podporuje pozitivní postoje k tradičním evropským hodnotám,
- upevňuje osvojování vzorců chování evropského občana a smysl pro zodpovědnost.

18.4 Multikulturní výchova (MuV)

- poskytuje žákům základní znalosti o různých etnických a kulturních skupinách žijících v české a evropské společnosti,
- učí žáky komunikovat a žít ve skupině s příslušníky odlišných sociokulturních skupin, uplatňovat svá práva a respektovat práva druhých, chápat a tolerovat odlišné zájmy, názory i schopnosti druhých,
- učí přijmout druhého jako jedince se stejnými právy, uvědomovat si, že všechny etnické skupiny a všechny kultury jsou rovnocenné a žádná není nadřazena jiné,
- rozvíjí schopnost poznávat a tolerovat odlišnosti jiných národnostních, etnických, náboženských, sociálních skupin a spolupracovat s příslušníky odlišných sociokulturních skupin,
- rozvíjí dovednost rozpoznat projevy rasové nesnášenlivosti a napomáhá prevenci vzniku xenofobie,
- učí žáky uvědomovat si možné dopady svých verbálních i neverbálních projevů a učí připravenosti nést odpovědnost za své jednání,
- poskytuje znalost některých základních pojmů multikulturní terminologie: kultura, etnikum, identita, diskriminace, xenofobie, rasismus, národnost, netolerance aj.,
- pomáhá žákům prostřednictvím informací vytvářet postoje tolerance a respektu k odlišným sociokulturním skupinám,
- napomáhá žákům uvědomit si vlastní identitu, být sám sebou, reflektovat vlastní sociokulturní zázemí,
- stimuluje, ovlivňuje a koriguje jednání a hodnotový systém žáků, učí je vnímat odlišnost jako příležitost k obohacení, nikoli jako zdroj konfliktu,
- pomáhá uvědomovat si neslučitelnost rasové (náboženské či jiné) intolerance s principy života v demokratické společnosti,

- vede k angažovanosti při potírání projevů intolerance, xenofobie, diskriminace a rasismu.

18.5 Environmentální výchova (EV)

- rozvíjí porozumění souvislostem v biosféře, vztahům člověka a prostředí a důsledkům lidských činností na prostředí,
- vede k uvědomování si podmínek života a možností jejich ohrožování,
- přispívá k poznávání a chápání souvislostí mezi vývojem lidské populace a vztahy k prostředí v různých oblastech světa,
- umožňuje pochopení souvislostí mezi lokálními a globálními problémy a vlastní odpovědností ve vztazích k prostředí,
- poskytuje znalosti, dovednosti a pěstuje návyky nezbytné pro každodenní žádoucí jednání občana vůči prostředí,
- seznamuje s principy udržitelnosti rozvoje společnosti,
- přispívá k vnímání života jako nejvyšší hodnoty,
- podněcuje aktivitu, tvořivost, toleranci, vstřícnost a ohleduplnost ve vztahu k prostředí,
- přispívá k utváření zdravého životního stylu a k vnímání estetických hodnot prostředí,
- vede k angažovanosti v řešení problémů spojených s ochranou životního prostředí,
- vede k vnímavému a citlivému přístupu k přírodě a přírodnímu a kulturnímu dědictví.

18.6 Mediální výchova (MeV)

- přispívá ke schopnosti úspěšně a samostatně se zapojit do mediální komunikace,
- učí využívat potenciál médií jako zdroje informací, kvalitní zábavy i naplnění volného času,
- umožňuje získat představy o roli médií v klíčových společenských situacích a v demokratické společnosti,
- vytváří představu o roli médií v každodenním životě v regionu,
- rozvíjí komunikační schopnost, zvláště při veřejném vystupování,
- přispívá k využívání vlastních schopností v týmové práci,
- přispívá ke schopnosti přizpůsobit vlastní činnost potřebám a cílům týmu,
- rozvíjí citlivost vůči stereotypům v obsahu médií i způsobu zpracování mediálních sdělení,

- vede k uvědomování si hodnoty vlastního života (zvláště volného času) a odpovědnosti za jeho naplnění,
- rozvíjí citlivost vůči předsudkům a zjednodušujícím soudům o společnosti (zejména o menšinách) i jednotlivci.

19 VZDĚLÁVACÍ A VÝCHOVNÉ OBLASTI

19.1 Člověk a jeho svět

19.1.1 Místo, kde žijeme

Poznávání nejbližšího okolí, organizace školy, družiny, určení významných objektů, orientace v prostoru a čase, beseda o našem městě. Vytváření povědomí o vlastní sounáležitosti se světem, s živou a neživou přírodou, lidmi a společností. Rozvoj úcty k životu ve všech jeho formách. Vytváření elementárních základů pro otevřený a odpovědný postoj žáka k životnímu prostředí. Bezpečnost na cestě do školy, vycházkách, dopravní výchova.

Kompetence občanské

Environmentální výchova

19.1.2 Lidé kolem nás

Osvojení zásad vhodného a společenského chování, tolerance, empatie, vzájemná úcta, komunikace slovní i mimo slovní, dodržování pravidel stolování, předcházení šikaně, zařazení prvků mediální výchovy (co žáci shlédli, slyšeli). Seznamování se se základními právy dítěte. Zásady správného chování v krizových situacích, jak jim předcházet, jak na ně reagovat.

Kompetence k řešení problémů, komunikativní, sociální

Multikulturní výchova

19.1.3 Lidé a čas

Budování a dodržování správného režimu, vytváření pravidelných návyků, umět využít správně a účelně svůj volný čas, režim dne, základy pro využívání smysluplných volnočasových aktivit. Rozlišování přítomnosti, minulosti a budoucnosti.

Kompetence pracovní

Osobnostní a sociální výchova

19.1.4 Rozmanitosti přírody

Vycházky a pobyty v přírodě, pozorování změn, určování, využití encyklopedií, následné výtvarné zpracování, péče o pokojové rostliny. Vytváření si vztahu k přírodě a poznávání, že pro další život lidí je velmi důležitá ochrana životního prostředí.

Kompetence k učení

Environmentální výchova

19.1.5 Člověk a jeho zdraví

Poznávání sebe sama, poučení a péče o zdraví a nemocech, zdravotní prevence, osobní hygiena a čistota, poučení o úrazech a jejich předcházení, umět ošetřit drobná poranění. Besedy na toto téma, nové pohybové hry v místnosti, tělocvičně, relaxační cvičení, dodržování pitného režimu.

Kompetence komunikativní, k učení

Environmentální výchova

Výchova demokratického občana

20 PLÁN ZÁJMOVÉHO VZDĚLÁVÁNÍ ŠKOLNÍ DRUŽINY

Plán je rozvržen do 4 bloků na 4roční období: podzim, zima, jaro, léto.

Barevný motýl – zdroj zábavy, dovedností a informací.

20.1 Blok 1–podzim–září, říjen, listopad

- √ seznámení žáků s pravidly bezpečnosti při pobytu a činnostech v ŠD
- √ prostředí – třída, škola, okolí školy
- √ pravidla vzájemného styku
- √ pozorování změn v přírodě
- √ sběr přírodnin
- √ sebeobsluha, hygiena, stolování
- √ věci kolem nás – hračky, pomůcky, pastelky

20.1.1 Září – jdeme do školy

- √ seznámení žáků v kolektivu formou her, vztahy mezi spolužáky

- √ ovoce a zelenina
- √ uvolňovací cviky
- √ zpěv lidových písní (Marjánko, Marjánko; Kdyby byl Bavorov, ...)
- √ vycházka do okolí školy
- √ základní barvy, poznávání barev, vybarvování dle předlohy
- √ drak, ježek
- √ rozvrh hodin

20.1.2 Říjen – barevný podzim

- √ příroda na podzim – práce na zahradách, polích, sklizeň
- √ podzimní koláž z barevných listů
- √ zapojení do projektu Veselé zoubky – každodenní čištění dětských zubů
- √ základy osobní hygieny
- √ poznávání zeleniny – zrakem, hmatem a chutí
- √ práce s přírodninami – navlékání, lepení
- √ závěsný mobil – mrak a dešťové kapky
- √ kouzelná slovíčka
- √ hudebně pohybové hry
- √ Světluška: hry zaměřené na zrak

20.1.3 Listopad – podzimní čas

- √ roční doby, počasí
- √ podzim – na zahradě, na poli, v lese
- √ Mikuláš, anděl, čert – Mikulášská nadílka, Mikulášské pečení perníčků
- √ zpěv s kytarou, rytmizace říkadel
- √ Světluška: hry zaměřené na hmat
- √ domov – kde bydlím, adresa, okolí domova
- √ cvičení při hudbě: koordinace pohybů
- √ moje zdraví: pohyb, zdravá strava, otužování
- √ kalendář: svátek, narozeniny
- √ historie: kronika školy, historie města Pelhřimov

20.2 Blok 2–zima–prosinec, leden, únor

- √ výroba vánočních přání a dárků
- √ tradice a zvyky
- √ vánoční koledy
- √ vánoční čas pohádek: vyprávění, čtení, ilustrace
- √ výzdoba třídy a chodby
- √ jídelníček

20.2.1 Prosinec – vánoční čas

- √ vánoční zvyky a obyčeje, advent
- √ vycházka do města: vánoční výzdoba
- √ příroda v zimě: přikrmování zvěře a ptáků
- √ prevence dětských úrazů, ošetření drobných poranění
- √ adventní výzdoba do oken
- √ zpěv a poslech vánočních koled
- √ jmenovky na vánoční dárky
- √ výroba betlému a dárků pro své nejbližší

20.2.2 Leden–zima, zimička

- √ zima kolem nás: jak se oblékáme, zimní počasí
- √ příroda v zimě: přikrmování zvěře a ptáčků
- √ zimní sporty: bruslení, lyžování, sáňkování, snowboard
- √ hry cvičící paměť
- √ měření času; den, týden, měsíc, rok
- √ Světluška, stavba věže z kostek – jemná a hrubá motorika
- √ práce s encyklopedií
- √ malujeme podle říkanky

20.2.3 Únor – můj den

- √ rozdělení dne: ráno, dopoledne, poledne, odpoledne, večer a noc
- √ zdravý jídelníček, stolování, hygiena
- √ drogová závislost
- √ příběh beze slov: vyprávění podle obrázků

- √ povolání rodičů, kdo vyrábí věci a předměty kolem nás
- √ vyrábění z vlny
- √ předcházíme úrazům
- √ cestujeme prstem po mapě

20.3 Blok 3–jaro–březen, duben, květen

- √ březen: měsíc knihy; Kniha-přítel člověka
- √ duben: měsíc bezpečnosti silničního provozu
- √ dopravní výchova, dopravní značky, bezpečná cesta do školy
- √ výroba dárků a přání: Velikonoce, svátek matek
- √ rej čarodějnic
- √ deskové hry
- √ cvičení při hudbě: koordinace pohybů

20.3.1 Březen – přichází jaro

- √ jarní zahrada: jarní květy, ptáčci a drobní živočichové na zahrádce
- √ jarní počasí: déšť, vítr, slunce, duha
- √ výtvarná soutěž: Veselé zoubky
- √ velikonoční zvyky a obyčeje
- √ velikonoční tvoření, výzdoba třídy, barvení kraslic
- √ výstava dětských knih, čtení, prohlížení
- √ vycházka: jaro ve městě
- √ hry zaměřené na paměť
- √ jarní kytičky: vybarvování, zapouštění barev
- √ skládání puzzle

20.3.2 Duben – doprava

- √ dopravní prostředky: letadlo, loď, autobus, vlak, metro, tramvaj
- √ dopravní značky: výroba, poznávání; vozovka, přechod pro chodce
- √ IZS: důležitá telefon. čísla (150, 155, 158)
- √ osobní hygiena, čisté oblečení, vhodná obuv
- √ péče o domácí květiny
- √ Světluška: hry zaměřené na sluch
- √ jarní tvoření

- √ hudebně pohybové hry
- √ jarní výzdoba do oken

20.3.3 Květen – květiny a mláďata

- √ svátek matek, maminky, babičky; rodina
- √ zvířata v ZOO, volně žijící zvířata; encyklopedie
- √ neverbální komunikace
- √ život v minulosti, moderní technika
- √ hry zaměřené na postřeh, jemnou motoriku a trpělivost
- √ služby ve městě
- √ ochrana přírody, životní prostředí, živá a neživá příroda
- √ virtuální drogy
- √ státní svátek: Den vítězství

20.4 Blok 4–léto–červen

- √ Den dětí; přátelství, rovnost, rasová tolerance
- √ naše planeta: světadíly, moře a oceány
- √ zpěv s kytarou
- √ úklid ŠD

20.4.1 Červen – děti

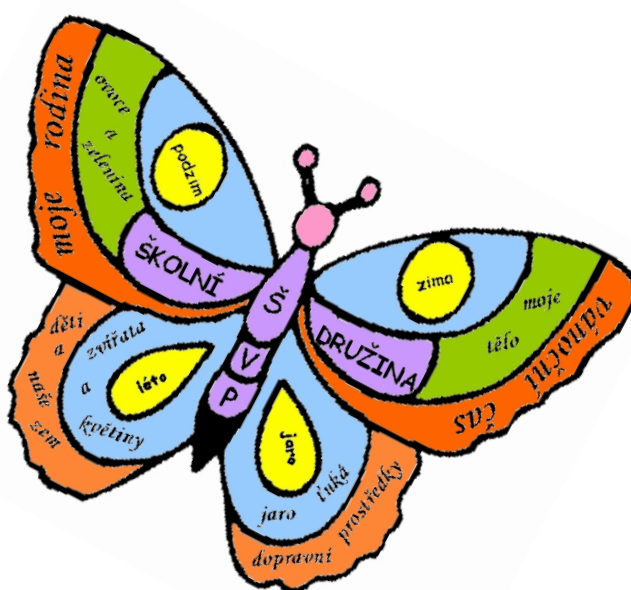
- √ svátek všech dětí
- √ hry a soutěže na přání žáků
- √ zpěv a poslech známých písní
- √ plány na prázdniny
- √ sebehodnocení
- √ práva zvířat
- √ pořádek a tolerance: úklid třídy

20.5 Celoroční dílčí cíle vzdělávání

- √ rozvoj komunikativních dovedností (verbálních i neverbálních)
- √ dodržování pravidel chování ve vztahu ke druhému
- √ rozvoj kooperativních dovedností
- √ rozvoj a kultivace mravního i estetického vnímání, cítění a prožívání

- √ rozvoj základních kulturně-společenských postojů, návyků a dovedností
- √ rozvoj paměti a pozornosti
- √ rozvoj počítačové gramotnosti
- √ rozvoj pohybových schopností a zdokonalování dovedností v oblasti jemné i hrubé motoriky
- √ poznávání pravidel společenského soužití a jejich spoluvytváření v rámci přirozeného sociokulturního prostředí
- √ osvojení si poznatků a dovedností důležitých k podpoře zdraví, bezpečí
- √ ovládnutí pohybového aparátu a tělesných funkcí
- √ rozvoj receptivních dovedností (vnímání, naslouchání, porozumění)
- √ rozvoj úcty k životu ve všech jeho formách
- √ ochrana osobního bezpečí a soukromí ve vztazích s druhými žáky a dospělými
- √ rozvoj fyzické i psychické zdatnosti
- √ vytváření prosociálních postojů (rozvoj sociální citlivosti, tolerance, respektu, přizpůsobivosti apod.)
- √ poznávání jiných kultur, vytvoření povědomí o vlastní sounáležitosti se světem s lidmi, společností, planetou Zemi
- √ vytváření pozitivního vztahu k intelektuálním činnostem a k učení, podpora a rozvoj zájmu o učení, získání schopnosti záměrně řídit svoje chování a ovlivňovat vlastní situaci
- √ vytváření povědomí o existenci ostatních kultur a národností
- √ uvědomění si vlastního těla, osvojení si poznatků o těle a jeho zdraví
- √ pochopení, že změny způsobené lidskou činností mohou prostředí chránit a zlepšovat, ale také poškozovat a ničit
- √ uvědomění si, co pomáhá být zdravý a v bezpečí a co škodí, znát důsledky požívání některých látek pro zdraví

PRAKTICKÉ ČINNOSTI VE ŠKOLNÍM VZDĚLÁVACÍM PROGRAMU ŠKOLNÍ DRUŽINY



PŘÍLOHY

1. MÍSTO, KDE ŽIJEME

NÁŠ DOMOV

Tematický okruh	Měsíc	Dílčí cíle	Výchovně vzdělávací strategie	Klíčové kompetence	Průřezová témata
U nás doma	Říjen, prosinec	Uvědomovat si význam zázemí v rodině pro bezpečí a rozvoj osobnosti. Pochopit, že každý má ve společenství rodiny svou roli, podle které je potřeba se chovat. Dozvědět se o ochraně rodiny.	<p>Vyprávíme si o životě naší rodiny. Kreslíme a malujeme, jak trávíme s rodiči náš společný volný čas.</p> <p>Ptáme se, co kdo dělá v našich rodinách – kresba, malba, koláž.</p>	<p>Kk Ksp Ko Ktvč</p>	OSV VDO
Náš dům	Listopad	Vědět, že každý má ve společenství rodiny svou roli, podle které je potřeba se chovat.	<p>Popisujeme domy (byty), ve kterých bydlíme, a jejich zařízení. Stavíme náš dům z kostek. Vyprávíme, co se odehrává v našem domě – příhody kreslíme.</p>	<p>Kř Kk Ksp Ko</p>	
Naše zem	Únor	Získat vztah k domovu, ke svému bydlišti, k naší zemi a k sousedům, ke společenství EU.	<p>Pracujeme s mapou, hledáme města, řeky a hory. Cestujeme prstem po mapě, "navštěvujeme" známá místa, kde někteří z nás byli, a vyprávíme o jejich zvlátnostech. Malujeme státní vlajku a poznáváme státní symboly.</p>	<p>Kku Kk Ktvč</p>	

ŠKOLA

<p>Naše škola</p>	<p>Září</p>	<p>Získat dítě pro účelný pobyt ve ŠD. Orientovat se bezpečně v prostředí třídy, školy. Mít povědomí o uložení hraček a ostatních pomůcek ve třídě. Poznat základy pravidel chování ve společenství ŠD Zvládat sebeobsluhu s hygienickými návyky.</p>	<p>Procházíme školou a představujeme si, že je bludiště. Pátráme, co skrývají jednotlivé třídy. Navštívíme cvičební sál a cvičnou kuchyni. Zjišťujeme, kdo všechno v naší škole pracuje (seznamujeme se s nepedagogickými zaměstnanci naší školy). Vyprávíme si, co je na naší škole hezké a co bychom změnili. Seznamujeme se s piktogramy.</p>	<p>Kku Kk Ksp Ktvč</p>	<p>OSV VDO</p>
<p>Cesta do školy</p>	<p>Září, duben</p>	<p>Mít základní představu o dopravních prostředcích kolem nás a o bezpečném silničním provozu.</p>	<p>Povídáme si o cestě do školy a domů. Zajímáme se o dopravní značky v našem okolí (co nám nařizují, o čem nás informují, co nám dovolují). Vyrábíme dopravní značky. Soutěžíme ve znalosti dopravních značek a předpisů.</p>	<p>Kku Křp Ko</p>	

<p>Dopravní prostředky</p>	<p>Duben</p>	<p>Mít základní představu o dopravních prostředcích kolem nás a o bezpečném silničním provozu.</p>	<p>Malujeme dopravní prostředky. Poznáváme hromadné dopravní prostředky (autobus, vlak, metro, tramvaj, letadlo). Hrajeme si na přepravu vlakem, autobusem, jsme v roli dospělého, revizora.</p>		
<p>Chodec, cyklista</p>	<p>Duben</p>	<p>Mít základní představu o dopravních prostředcích kolem nás a o bezpečném silničním provozu.</p>	<p>Hrajeme dopravní pexeso a kvarteto. Vyprávíme si, jak se chová správný chodec, cyklista. Zjišťujeme, jak má být správně vybavené kolo. Rozlišujeme barvy v dopravě – semafor. Určujeme, kdo patří na vozovku, dálnici. Definujeme práci dopravního policisty.</p>	<p>Kku Křp Kk Ko</p>	<p>MuV EV</p>

NAŠE OBEC, NAŠE MĚSTO

Město, kde chodíme do školy	Říjen		Na vycházkách vyhledáváme zajímavosti našeho města (budovy, kostely, pomníky). Kreslíme a malujeme místa, kam často chodíme a kde je nám dobře. Vytváříme kolektivní práci – Naše město. Stavíme město z dřevěných kostek.		
Služby ve městě	Květen	Vést žáky k samostatnosti a správnému vystupování na veřejnosti. Poznávat město a umět se v něm orientovat.	Seznamujeme se službami: pošty, knihovny, lékárny, obchodu, spořitelny. Tato místa postupně navštívíme a popřípadě si i vyzkoušíme služby těchto institucí. Povídáme si o službách v našem městě a namalujeme, co jsme viděli a zažili. Besedujeme na téma „Ten dělá to a ten zas tohle“, zajímáme se o služby v místě bydliště (opravna obuvi, čistírna, restaurace, kadeřnictví.) Nakupujeme, prodáváme – formou hry.	Kku Kk Ko Ksp	OSV VDO MuV EV

Jak žijeme	Leden	Vědět, že každá práce je důležitá a že pro pracovitého člověka je radost pracovat. Uvědomit si, že peníze si musíme vydělat a že jimi šetříme ale, že jsou i důležitější věci v životě.	<p>Povídáme si o tom, kde v našem městě pracují a co dělají policisté, hasiči, knihovnice, zemědělci, prodavači, lékaři, zdravotní sestry, řidiči, truhláři, zedníci, popeláři. Kreslíme, čím bychom chtěli být. Zjišťujeme, co musíme umět pro výkon vybrané profese.</p> <p>Vyprávíme si o tom, kdo vyrábí předměty a věci kolem nás: z kovu, ze skla, ze dřeva, z papíru, z umělé hmoty.</p> <p>Diskutujeme o tom, jakou roli mají peníze v našem životě: co se nedá koupit za peníze, umění počítat a šetřit, kde peníze bereme, jaké peníze známe (koruny, eura).</p>	Kku Křp Ko	OSV VDO MuV
-----------------------	-------	-----------------------------------------------------------------------------------------------------------------------------------------------------------------------------------------	----------------------------------------------------------------------------------------------------------------------------------------------------------------------------------------------------------------------------------------------------------------------------------------------------------------------------------------------------------------------------------------------------------------------------------------------------------------------------------------------------------------------------------------------------------------------------	------------------	-------------------

Ztráty a nálezy	Červen	Rozvoj řečových schopností a jazykových dovedností, poznání sebe sama (uvědomění si vlastní identity, získání sebevědomí, sebedůvěry).	Představujeme si, jak bychom se zachovali, kdybychom se ztratili – scénky. Zamýšlíme se, co bychom učinili, kdybychom našli malého kamaráda, který se ztratil. Předcházíme nepříjemné situaci, že bychom zabloudili nebo se ztratili. Hrajeme si na Ztráty a nálezy (našli/ztratili jsme peněženku, klíče...)	Kku Křp Kk Ktvč	VDO OSV
Ochránci pořádku	Duben	Ochrana osobního bezpečí a soukromí ve vztazích s druhými. Odpovědnost za své jednání a chování.	Besedujeme o práci příslušníků policie a o porušování zákona (alkohol, drogy, krádeže.), ptáme se, jak takovému trestnému jednání předcházet. Scénky – Jak říci NE!		
Na poště	Červen	Vědět, že každá práce je důležitá. Vytváření základů pro práci s informacemi.	Píšeme pohledy s adresou, kupujeme známky. Zjišťujeme, co se děje s dopisem, než dorazí k adresátovi. Při exkurzi pozorujeme, co všechno musí umět pracovníci pošty.	Kku Kk	OSV
Dobrodružství v knihách	Březen	Osvojení dovedností, které předcházejí čtení, psaní, rozvoj čtení, zájmu o psanou podobu jazyka. Poznat, že knížka je zdrojem informací.	Besedujeme o naší nejoblíbenější knize, povídáme si o ilustracích, které ji doplňují. Z různých materiálů tvoříme pohádkové postavičky. Vyprávíme příběhy podle obrázků. Vystavujeme naše oblíbené knihy. Hrajeme divadlo.	Kk Ktvč Ksp	MeV OSV

TRADICE NAŠEHO MĚSTA

Historie města	Červen	Vytváření pozitivních vztahů ke kultuře a umění. Rozvoj estetického vkusu.	Čteme, posloucháme pověsti našeho regionu. Besedujeme o historii města. Prohlížíme si staré fotografie a snažíme se zařadit do současnosti. Prohlížíme si a kreslíme znak města.	Kku Kk	EV OSV
Masopust	Březen	Poznat masopust v literatuře a v lidových zvycích pro radostné prožití tradice.	Vyprávíme si, co jsou masopustní zvyky. Vyrábíme masopustní masky. Vyzdobíme družinu nejlepšími maskami. Pořádáme dětský karneval.	Kku Křp Kk Ktvč	MuV
Vítáme jaro	Březen	Získat vztah k přírodě.	Zpíváme písně o jaru a tančíme při hudbě. Vyrábíme z papíru jarní květiny – výzdoba třídy. Vyrábíme tradiční předměty z proutí, z papíru, z odstřížků látek.	Kku Kk Ktvč	EV
Rej čarodějnic	Duben	Poznat lidové zvyky.	Vyrábíme pozvánky na slet čarodějnic. Malujeme čarodějnice.	Ktvč	MuV

2. LIDÉ KOLEM NÁS

RODINA

Tematický okruh	Měsíc	Dílčí cíle	Výchovně vzdělávací strategie	Klíčové kompetence	Průřezová témata
Vizitka naší rodiny	Září, červen	Uvědomit si význam zázemí v rodině pro bezpečí a rozvoj osobnosti. Vědět, že každý v rodině má povinnost pomáhat podle svých schopností. Pochopit, že každý má ve společenství rodiny svou roli, podle které je potřeba se chovat. Dovědět se o ochraně rodiny a domova před cizími nebezpečnými lidmi.	Snažíme se naučit z paměti svou adresu. Vyprávíme si o tom, kdo je členem naší rodiny (rodiče, prarodiče, sourozenci, domácí mazlíčci), umíme říci, jak se který člen rodiny jmenuje. Popisujeme, jak a s čím pomáháme. Vyprávíme ostatním, jak vypadá právě můj domov. Představujeme povolání našich rodičů, hrajeme si na řemesla. Nezapomínáme na naše sestřenice, bratrance, tety a strýce.	Kk Ksp	OSV
Svátek matek	Květen	Uvědomit si nejbližší členy své rodiny.	Besedujeme o tom, co pro nás znamenají naše maminky, kreslíme, čím se doma zabývají, co pro nás dělají. Vyrábíme dárky pro radost maminkám.	Kku Kk Ksp	OSV

KAMARÁDI

Mí kamarádi	Říjen	Uvědomovat si svou osobnost se svými právy, s přiznáním stejných práv svým kamarádům. Spolupracovat s ostatními žáky ve družině. Mít povědomí o mezilidských morálních hodnotách.	Známe křestní jména svých spolužáků. Besedujeme o našem teritoriu: místo po mé pravici je volné, byl bych rád, aby tam seděl(a)... , protože...Hrajeme si na malíře a malujeme portrét svého kamaráda. Při hře zjišťujeme, jak se známe (poznáme kamaráda po hlase nebo po hmatu?). Povídáme si o rozdílu mezi slovy kamarád, přítel, spolužák. Zjišťujeme, jaké jsou lidské vlastnosti. Jaká je hodnota člověka bez rozdílu barvy pleti. Porovnáváme vztahy mezi lidmi: přátelství, láska, zdvořilost.	Křp Kk Ksp	VDO OSV
Tichá pošta	Leden		Vyprávíme ostatním o našem nejlepším kamarádovi a o dobrých vlastnostech, kterých si vážíme na lidech. Učíme se na výkonech a chování každého spolužáka najít něco pěkného, za co ho pochválíme	Kku Ko	
Pořádek a tolerance	Celoročně	Vnímat přání a potřeby druhých, zejména mladších. Probouzet zájem o přátelství s ostatními žáky. Vědět, že se mohou bránit násilí od druhého člověka.	Hledáme v okolí, které věci můžeme pochválit a ocenit. Kriticky hodnotíme naši družinu a společně se domluvíme, čím můžeme vylepšit její vzhled. Hrajeme si na "pomocníka" - hledáme, kde mohou žáci našeho věku pomáhat, besedujeme o tom, proč máme/nemáme kladný vztah ke spolužákům, k dospělým. Přemýšlíme o vandalismu, opravujeme poškozené hry, uklízíme si školní tašky, věnujeme se sebeobslužné práci.	Kku Ko Ktvč	VDO MuV OSV
Nejsme všichni stejní, cvičíme naše smysly			Uvědomujeme si, v čem jsou znevýhodnění někteří spolužáci (psychicky či tělesně). Zkoušíme se dorozumět jen odezíráním. Představujeme si pocity nevidomého člověka (Světluška). Zkoušíme malovat ústy. Cvičíme hmat (poslepu poznáváme předměty).	Křp Ksp Ktvč	
Všude žijí lidé	Únor	Mít povědomí o mezilidských morálních hodnotách.	Čteme si pohádky z různých světadílů. Sbíráme obrázky o zemích, ze kterých pocházely pohádky, snažíme se pochopit, v čem se národy liší. Povídáme si o národních jídlech typických pro určité země. Určujeme, odkud k nám bylo asi dovezeno exotické ovoce.	Kku Křp Kk	

SVÁTKY A OSLAVY

Svátek a narozeniny	Listopad	Prožívat radostně sváteční událost. Posilování prosociálního chování ve vztahu k ostatním.	Seznamujeme se jmény v kalendáři a zapíšeme si všechny spolužáky, kteří budou mít svátek, abychom jim mohli popřát. Vyprávíme si o tom, jak probíhá oslava u nás doma. Snažíme si zapamatovat datum svých narozenin.	Kku Ksp Ko	MuV OSV
Čas adventní	Listopad, prosinec	Prožívat radostně sváteční událost. Vědět, že tradice s Mikulášem je pro žáky radost a zábava.	Vnímáme začínající atmosféru Vánoc, čteme si v knížkách, vyprávíme si o smyslu adventní doby. Nezapomínáme ani na zvířátka v přírodě (příkrmování). Vyrábíme Mikuláše, čerty anděly. Učíme se básničky a písničky pro Mikuláše.	Kk Ksp	
Kouzelný čas Vánoc		Uvědomit si citovou vazbu k rodinným příslušníkům a k lidem kolem sebe.	Vyprávíme si o vánočních tradicích a zvycích: stromeček, svíčky, Barborčky, jmelí, koledy. Učíme se zpívat koledy. Vyrábíme vánoční ozdoby z papíru, šišek, ořech. skořápek a jiných přírodnin. Pečeme a zdobíme perníčky. Vytváříme si Betlém. Naši třídu si zdobíme vánočními motivy. Vyrábí přáníčka a jmenovky k dárkům. Zkoušíme některé vánoční zvyky. Uspořádáme vánoční besídku.	Kku Křp Kk Ko	
Velikonoce	Březen	Rozvíjet zájem o tradice.	Malujeme a zdobíme kraslice (nalepováním, barvením,). Zdobíme třídu a okna symboly Velikonoc (kreslíme, vystřihujeme). Učíme se velikonoční koledy a říkanky.	Kku Ktvč	
Den učitelů		Dělat radost druhým, umět jim poděkovat za jejich práci.	Pátráme ve školní knihovně, kdo byl J. A. Komenský. Vyrábíme drobné dárečky pro učitele.	Kku Ktvč	

JAK SE SPRÁVNĚ CHOVAT

Známe kouzelná slovíčka	Celoročně		Besedujeme o "kouzelných slovech (děkuji", "prosím“, „omlouvám se“) a jejich významu. Hrajeme si a učíme se správně zdravit, poděkovat, zeptat se.	Kku Křp Ksp	MuV OSV VDO
Člověk mezi lidmi			Povídáme si, čím můžeme druhého potěšit – dárkem, pochvalou, chováním, úsměvem. Stále si uvědomujeme, že se máme chovat slušně a laskavě. Uvažujeme, které dárky je vhodné/nevhodné darovat při různých příležitostech kamarádům či dospělým (učíme se předávat kytici, bonboniéru...). Tančíme lidové tance. Připravíme si diskotéku, vybereme hudbu a učíme se diskotance. Besedujeme o tom, jaké chování očekávají dívka od kluků – a kluci od dívek. Hrajeme si na vyřizování drobných vzkazů, vstupování do místnosti, hodnotíme naše chování ve školní jídelně.		
Návštěva divadla, koncertu			Leden		
Jdeme na výstavu	Říjen, prosinec, březen, květen	Osvojit si správné chování ve společnosti. Seznamování se s kulturou a uměním.	Povídáme si, proč chodíme na výstavy, a ukazujeme si známé obrazy známých malířů. Připomínáme si, jak se na výstavách chovat (vnímáme rozdíly mezi návštěvou galerie, na výstavě zahrádkářů, na výstavě Fokusu...). Chodíme na dostupné výstavy. Povídáme si o zážitcích z výstavy. Připravujeme výstavu našich prací.	Křp Ksp Kp	MeV MuV
Cestou necestou		Poznat a upevnit si základy pravidel slušného chování a vystupování na veřejnosti.	Na příkladech si připomínáme vhodné a nevhodné chování v dopravních prostředcích, na silnicích, hovoříme o následcích dopravní nekázně. Hrajeme scénky na téma: Jak se máme/nemáme chovat v autobusu. Jak a kde nahlásíme ztrátu/nález průkazky na autobus.	Kku Křp Kk Ksp Ko	OSV VDO

Mluvíme správně?	Celoročně	Rozvoj komunikativních dovedností.	Cvičíme si jazyk (jazykolamy, dechová cvičení). Pomocí říkadel a básniček cvičíme rytmus a melodii jazyka. Vyprávíme si pohádky a příběhy ze života. Čteme s porozuměním a správnou artikulací z knih a časopisů pro poslech ostatním.	Kku Kk Ktvč	OSV
Řekni to i beze slov	Květen	Rozvoj neverbálních dovedností.	Vyprávíme si o využití lidského těla k neverbální komunikaci, pracujeme s gesty. Pantomimicky předvádíme povolání, sporty, pocity, nálady.	Křp Kk Ko	
V restauraci a u stolu	Prosinec	Zvládat základní zásady slušného chování v kolektivu a osvojit si zásady správného stolování.	Seznamujeme se s pravidly slušného chování ve veřejných prostorech. Cvičíme se ve správném stolování. Učíme se připravit slavnostní stůl. Zdobíme slavnostní stůl (skládáme ubrousky). Soutěžíme v prostírání a v chování u stolu.	Kku Kk Ksp	
V naší jídelně	Celoročně	Zvládat základní zásady slušného chování v kolektivu a osvojit si zásady správného stolování.	Při stolování dodržujeme základní hygienické návyky a hodnotíme vzájemně naše chování u stolu. Dodržování zásad správného stolování procvičujeme denně ve školní jídelně. Kulturní prostředí si připravujeme i při svačinách.	Kku Kk	OSV
Co jsme slyšeli a viděli ve sdělovacích prostředcích	Celoročně	Schopnost zpracovat a vyhodnotit podněty z medií.	Povídáme si o pořadech v televizi, v rozhlasu, doporučujeme si vhodné pořady, argumentujeme, proč se nám líbí. Porovnáváme realitu (naše zkušenosti) s některými filmovými příběhy. Výtvarně ztvárňujeme pořad určený pro žáky.	Kku Kk	MeV

3. LIDÉ A ČAS

NÁŠ DENNÍ REŽIM

Tematický okruh	Měsíc	Dílčí cíle	Výchovně vzdělávací strategie	Klíčové kompetence	Průřezová témata
Co vše stihneme během dne	Říjen, květen	Získat představu o významu dodržování určitého režimu dne pro zdravý a spokojený život.	<p>Vyprávíme si o zásadách pravidelného denního režimu, učíme se rozlišovat povinnosti a zábavu. Kreslíme, co nás nejvíce baví, co nás baví méně. Nad kresbami besedujeme. Při hře vybíráme jednotlivé činnosti denního režimu, přiřazujeme k nim vhodnou denní dobu a odhadujeme, jak dlouho se jim většinou věnujeme. Besedujeme o čase, který lidé promarní, uvádíme příklady, kdy čas využíváme špatně. Plánujeme náš odpočinek po příchodu ze školy.</p>	Kku Křp Ktvč	EV VDO
Jak jsme prožili včerejší den			<p>Besedujeme o možnostech správného využívání času. Besedujeme na téma: Jak jsem trávil víkend. Malujeme, co jsme zažili.</p>		
Kdy se nejlépe připravíme do školy			<p>Posuzujeme výkonnost člověka v průběhu dne. Využíváme hry, při nichž se cvičí paměť, pozornost, postřeh, soustředěnost. Využíváme počítače pro získávání mnoha informací. Vzájemně si sdělujeme, které předměty máme nejraději, besedujeme nad důvody této oblíby.</p>		
Měření času	Leden	Uvědomovat si význam času v životě člověka.	<p>Ukazujeme si měřidla času. Kreslíme, malujeme měřidla času. Vyrábí z papíru vlastní papírové hodiny s pohyblivými ručičkami. Učíme se hodiny.</p>	Křp Ktvč	EV
Ráno, v poledne, večer		<p>Získat představu o významu dodržování určitého režimu dne.</p>	<p>Prohlížíme si kalendář a vysvětlujeme si, co nám vlastně říká. Společně definujeme: den, týden, dny v týdnu, měsíc (leden–prosinec), rok. Popisujeme, co můžeme vidět ve dne (východ a západ Slunce) a co v noci (měsíc, hvězdy). Besedujeme o našem každodenním rituálu (hygiena, snídaně, škola, oběd, družina, zájmy a sporty, příprava do školy, večeře, hygiena, spánek).</p>	Kku Ktvč	VDO OSV

JAK SE LIDÉ MĚNÍ

Když jsme byli malí	Únor	Osvojení poznatků o fázích života.	Prohlížíme si fotografie a hledáme rozdíly typické pro jednotlivá věková období. Chronologicky řadíme fotografie, které představují jednotlivé fáze života.	Kku Křp Kk	OSV
Když velcí byli malí	Prosinec, březen	Posilování schopnosti citového vztahu k nemocným a starým lidem.	Vyprávíme si o tom, jak žijí staří lidé (domovy důchodců, penzióny pro seniory), jak jim pomáháme.	Kku Křp Kk	

JAK SE MĚNÍ VĚCI, BUDOVI, MĚSTO

Změny města, vesnice	Listopad, duben	Pochopení přirozených změn v okolí člověka.	Prohlížíme si fotografie a obrázky, které zachycují naše město před několika lety. Hledáme změny za poslední roky. Připravíme si výstavku pohlednic a fotografií na téma: Jak se měnilo naše město.	Kku Ktvč	VDO EV
Kronika školy			Prohlížíme si kroniku školy. Hledáme v ní zajímavé informace.		
Jak pomáhaly děti dříve doma, jak dnes?			Vyprávíme si o tom, jak asi vypadalo dětství našich prarodičů. S čím museli doma pomáhat, čím se bavili ve svém volném čase.		
Malý pomocník	Leden, květen	Uvědomit si, jak se mění člověk a jeho okolí během několika let. Vytváření elementárního povědomí o vývoji a neustálých proměnách.	Besedujeme o domácnosti dříve a dnes (vybavení, nábytek, doplňky, spotřebiče). Jdeme na exkurzi do prodejny elektrospotřebičů a prohlížíme si sortiment zboží. Vyprávíme si, jak nám technika pomáhá v dnešní době a které spotřebiče mohli používat naše babičky. Kreslíme moderní spotřebiče a navrhujeme některé pomocníky pro budoucnost.	Kku Ktvč	VDO EV
Lidé a minulost			Čteme české pohádky, říkadla, básničky, hádanky, jazykolamy. Vyprávíme si a odpovídáme na otázky týkající se života v minulosti, ilustrujeme pohádky. Učíme se zpívat lidové písně, učíme se je interpretovat s jednoduchým pohybovým doprovodem.		

4. ROZMANITOST PŘÍRODY

PŘÍRODA OKOLO NÁS – ROSTLINY, ŽIVOČICHOVÉ

Tematický okruh	Měsíc	Dílčí cíle	Výchovně vzdělávací strategie	Klíčové kompetence	Průřezová témata
S hlavou v oblacích	Listopad, prosinec	Získat vztah k přírodě, učit se chránit zeleň kolem nás, ke zkvalitnění životního prostředí. Poznávat rostliny, zvířata a ptáky v okolí. Poznávat a chránit přírodu.	Povídáme si o životě na stromech. Prohlížíme si na obrázky ptáků, říkáme si, jak se jmenují, a popisujeme, jak vypadají (kos, sýkora, vlaštovka, vrabec). Kreslíme a vybarvujeme ptáčky. Krmíme ptáčky v zimě, diskutujeme, co jim chutná/škodí.	Kku Křp Kk Ktvč	EV
Ptačí tajemství		Povídáme si, kteří ptáčci odlétají na zimu do teplých krajín a proč. Prohlížíme si atlas ptáků a čteme si zajímavosti o nich.			
V trávě	Březen, duben, květen	Vědět, co rostlina potřebuje k životu a jak o ni pečujeme.	Seznamujeme se s jarními rostlinami: sněženka, bledule, petrklíč, jíva. Zdůvodňujeme si, jak a proč se máme k těmto kytíčkám chovat. Vyprávíme, jaké rostliny najdeme na zahradě, na louce, v lese, u vody. Vyrábíme z papíru své vlastní kytičky a zdobíme jimi třídu.		
Jarní zahrada		Prohlížíme si jarní květiny na zahrádkách: tulipán, narcis, zlatý děšť. Porovnáváme barvy a vůně jednotlivých květů.			
Jak se budí semínko		Pozorujeme klíčení semínek. Čteme ukázkou z příběhu Jak Křemílek a Vochoomůrka zasadil semínko. Zpíváme si písničku: Rozvíjej se poupátko.			
Živočichové na zahrádce		Poznat zahrádku jako součást dobrého životního prostředí	Poznáváme a kreslíme: ježka, krtek, motýli, žížalu, hlemýžď. Rozlišujeme zvířata užitečná a škůdce.		

Stromy	Září, říjen, listopad		Porovnáváme stromy listnaté a jehličnaté. Sbíráme podzimní listy a vyrábíme z nich koláž. Ukazujeme si stromy v encyklopedii. Vyprávíme si, proč jsou stromy (lesy) důležité pro život na zemi. Vysvětlujeme si, že každá strom má svůj specifický tvar listu. Ukazujeme si šišky a odhadujeme, z kterého jsou stromu. Uvádíme si příklady ovocných stromů, a přiřazujeme k ovocnému stromu správný plod.	Kku Křp Ko Ktvč	EV
Život v lese		Osvojit si správné chování v přírodě. Poznat význam zvířátek pro citový život člověka i jeho obživu. Seznamování s pravidly chování ve vztahu k němé tváři. Rozvoj úcty k životu ve všech jeho formách. Vědět, že činnosti člověka mohou ovlivnit život zvířat i vzhled přírody kolem nás.	Vyprávíme si, která zvířata můžeme potkat v lese. Vysvětlujeme si, jak a kde tato zvířata v lese bydlí. Uvádíme příklady, jak se v lese chovat, abychom některé lesní zvíře mohli vidět na vlastní oči.		
Rostliny a zvířata	Duben, květen, červen		Soutěžíme v poznávání zvířat. Hrajeme pexeso s náměty rostlin a živočichů. Napodobujeme hlasy zvířat a poznáváme hlasy zvířat ze záznamu. Soutěžíme ve skládání rozstříhaných obrázků zvířat. Zkoušíme, jak skáče žába, jak se plazí had.		
Práva zvířat		Besedujeme o právech každého živočicha na život. Vyprávíme si o útulcích pro zvířata. Zajímáme se o planetu Zemi a o chráněné živočichy. Uvádíme si příklady lesních produktů, které nás živí.			
Moji zvířecí kamarádi		Vědět, že naši zvířecí mazlíčci doma potřebují péči a lásku.	Vyprávíme si o domácích zvířatech a na základě vlastních zkušeností si vysvětlujeme, jakou péči vyžadují. Kreslíme domácí mazlíčky, prohlížíme si fotografie našich mazlíčků.		
V ZOO	Září	Osvojit si základní informace o životu zvířat v ZOO.	Získáváme informace z knih o životě zvířat v ZOO. Kreslíme a vybarvujeme exotická zvířata. Říkáme si, jak se jmenují. Hrajeme pexeso se zvířaty ze ZOO.		

ROČNÍ OBDOBÍ

Příroda a my (náměty pro všechna roční období)	Celoročně	Rozvoj schopností přizpůsobovat se podmínkám vnějšího prostředí a jeho změnám. Všimát si změn v přírodě. Uvědomit si, že příroda kolem nás se mění v souvislosti s ročními dobami.	Besedujeme o ročních obdobích – sledujeme změny v přírodě, život zvířat, vztahy mezi zvířaty. Učíme se písničky s přírodní tematikou. V hudebních chvílkách zpíváme známé písničky o zvířatech, rostlinách, počasí.	Kku Ktvč	EV
Podzim	Září, říjen		Soutěžíme v poznávání ovoce a zeleniny podle hmatu, chuti a vůně. Vyrábíme draky. Vyprávíme si o podzimní práci na zahradách a polích (sklizeň, zpracování, uskladnění). Pracujeme s různými druhy přírodnin.		
Zima	Prosinec		Pomáháme zvířátkům a ptákům přežít zimu. Vyprávíme si, jak některá zvířata tráví zimu (zimní spánek).		
Jaro	Březen		Kreslíme a malujeme první jarní květiny. Kreslíme mláďata domácích zvířat. Vyprávíme si, jak se mění příroda na jaře. Vysvětlujeme si, jaké práce probíhají na jaře na zahrádkách a polích.		
Léto	Červen		Vyprávíme si, jak a kde budeme prožívat léto. Diskutujeme, jak asi budeme prožívat letní prázdniny.		
Týden, měsíc, rok			Prohlížíme si různé druhy kalendářů a ukazujeme si, jak se v něm orientovat a co nám vlastně všechno říká. Čteme si pohádku O dvanácti měsíčkách, potom ji malujeme.		

POČASÍ

Pranostika na každý den	Celoročně	Všimát si změn v přírodě. Rozvoj smyslového vnímání.	Čteme si různé pranostiky a uvažujeme o jejich smyslu. Porovnáváme pranostiky k jednotlivým dnům s aktuálním vývojem počasí.	Kku Kk Ko	EV MeV
Hra na rosničky			Čteme předpovědi počasí z periodik. Sledujeme předpověď počasí v TV (Snídaně s Novou) a pak porovnáváme, jak u nás bylo.		

VODA

Řeky, potoky, rybníky, moře	Květen	Získat poznatky o vodě jako nebezpečném živlu, ale i nezbytnosti vody pro život.	Hledáme rozdíly mezi řekou, jezerem, mořem. Ukazujeme si vodní toky na mapě. Besedujeme o tom, jaká zvířata žijí ve vodě a jak to, že se neutopí. Vysvětlujeme si, proč je voda nezbytná pro život. Zdůvodňujeme si, čím je pro nás voda nebezpečná (utonutí, záplavy). Vyprávíme si, jak člověk vodu využívá - lodní doprava, vodní elektrárny, mlýn, rybolov, rekreace. Ukazujeme si koloběh vody v přírodě. Provádíme jednoduchý pokus – odpařování vody.	Kku Křp	EV VDO
----------------------------------------	--------	----------------------------------------------------------------------------------	--------------------------------------------------------------------------------------------------------------------------------------------------------------------------------------------------------------------------------------------------------------------------------------------------------------------------------------------------------------------------------------------------------------------------------------------------------------	------------	-----------

CHRÁNÍME SI SVÉ ŽIVOTNÍ PROSTŘEDÍ

Den Země	Duben, červen	Pochopení, že změny způsobené lidskou činností mohou prostředí chránit a zlepšovat, ale také poškozovat a ničit.	Besedujeme o tom, co a jak by se dalo zlepšit v našem životním prostředí, proč a jak se vlastně tento svátek slaví. Celoročně třídíme odpad.	Kku Kk Ktvč	EV
Co do přírody nepatří			Besedujeme o tom, jak člověk škodí, nebo prospívá lesu. Povídáme si, co do lesa nepatří. Zdůvodňujeme si, proč do lesa nepatří skládka.		
Cesta do pravěku			Besedujeme nad obrázkovými encyklopediemi pravěkých zvířat. Kreslíme, malujeme a modelujeme prehistorická zvířata.		

ZEMĚ

Naše planeta	Červen	Získat povědomí o existenci národů a kultur různých zemí, o planetě Zemi, vesmíru.	Prohlížíme si obrázky vesmíru, poznáváme Měsíc, Slunce, Zemi. Na globusu si ukazujeme pohyb Země kolem Slunce a kolem své osy. Popisujeme, jak asi vypadá kosmonaut. Vysvětlujeme si, proč je důležitá čistota ovzduší.	Kku Ksp	EV
---------------------	--------	------------------------------------------------------------------------------------	-------------------------------------------------------------------------------------------------------------------------------------------------------------------------------------------------------------------------	------------	----

5. ČLOVĚK A JEHO ZDRAVÍ

POZNÁVÁME SVÉ TĚLO

Tematický okruh	Měsíc	Dílčí cíle	Výchovně vzdělávací strategie	Klíčové kompetence	Průřezová témata
Mé tělo	Září, květen		Zjišťujeme, kolik měříme a vážíme. Míry a váhy zapisujeme a sledujeme, jak se měníme. Hrajeme hru: Hlava, ramena, kolena, palce. Prohlížíme si v encyklopedii, jak vypadá lidské tělo, ukazujeme si jednotlivé části těla: hlavu, krk, trup, končetiny, vnitřní orgány. Společně namalujeme obrys lidského těla a do obrysu dokreslujeme nejdůležitější tělesné orgány.		
Naše tělo - kouzla pro zdraví		Uvědomění si vlastního těla, osvojení si poznatků o těle a jeho zdraví, o pohybových činnostech a jejich kvalitě, osvojení si poznatků a dovedností důležitých k podpoře zdraví, bezpečí, osobní pohody i pohody prostředí.	Vyprávíme si o otužování a zdravém životním stylu. Zjišťujeme, jak správně relaxovat a odpočívat. (odpočinek tělesný, psychický). Nakreslené papírové panáčky a panenky "oblékáme" podle ročních období.	Křp Kk Ktvč	EV OSV
Čistota půl zdraví	Celoročně		Kontrolujeme běžnou denní hygienu (čistotu rukou, čištění zubů, kapesníky, čistotu oděvu a jeho vhodnost. Besedujeme o osobní hygieně a jejím významu. Ujasňujeme si hygienické zásady při kašli, kýchání, použití WC, stolování atd., Upozorňujeme se vzájemně na prohřešky proti těmto zásadám.		
Náš jídelníček			Kreslíme ovoce a zeleninu. V časopisech hledáme obrázky zdravých a méně zdravých potravin. Vystřihujeme obrázky různých jídel a třídíme je na zdravá/nezdravá. Soutěžíme ve smyslovém poznávání (čich, chuť, hmat) zeleniny, ovoce, koření. Zkoušíme připravit občerstvení pro návštěvu.		

Chci být zdravý	Listopad, leden, únor	Probudit zájem o péči o své zdraví a naučit se předcházet úrazům a nemocem.	Čteme si o lidských nemocech a jejich léčení, zajímáme se o zdravotní prevenci. Vyprávíme si o režimu dne při léčení doma na lůžku. Povídáme si o tom, jak pečovat o své zdraví, zacházet s léky (při nesprávném užívání nám mohou škodit). Učíme se ošetřovat jednoduché zranění. Povídáme si o různých odděleních v nemocnici.	Kku Křp Ktvč	EV OSV VDO
U lékaře			Vyprávíme si o tom, jak předcházet úrazům, co se nám může stát při koupání, při jízdě na kole atd. vyprávíme si své zkušenosti z pobytu v nemocnici nebo u lékaře zubaře. Vytváříme si správný názor na lékaře jako pomocníka při udržování našeho zdraví. Hrajeme si na lékaře a pacienta.	Kku Ksp Křp	
Příroda léčí	Květen		Vyhledáváme v atlase rostlin léčivky, zjišťujeme, jaké mají účinky. Vyprávíme si, které léčivky můžeme sbírat a sušit.	Kku Ko	
Pečujeme o svůj vzhled	Celoročně		Při každodenních tělovýchovných chvilkách procvičujeme své tělo. Soutěžíme ve znalostech hygienických návyků. Při péči o vzhled a čistotu nás zajímá, které jednoduché kosmetické přípravky můžeme doma použít.	Ktvč Křp Kk	
Úsměv nám sluší	Celoročně		Povídáme si o péči o chrup. Procvičujeme si techniku řádného čištění zubů (každodenně). Besedujeme o správné ústní hygieně. Malujeme obrázky na toto téma.	Ktvč Křp Kk	
Co nás může ohrozit	Září, říjen, duben		Besedujeme o tom, jak se máme chovat na ulici, v dopravních prostředcích apod., abychom se vyhnuli úrazu. Učíme se přivolat pomoc dospělého nebo policie (telefon. čísla 150, 155, 158). Uvádíme si příklady, jak požádat dospělého o pomoc pro sebe nebo pro kamaráda v mimořádných situacích. V atlase rostlin a hub si ukazujeme nebezpečné a jedovaté rostliny, houby.	Kku Kk Ktvč	

Už vím jak	Květen, červen	Probudit zájem o péči o své zdraví a naučit se předcházet úrazům a nemocem.	Ptáme se, co nám může uškodit a jak (neznámá zvířata, lidé apod.). Vyprávíme si, co se nám nebezpečného přihodilo, jak jsme situaci zvládli. Učíme se telefonovat – oznámíme úraz, přivoláme pomoc.	Kku Kk Ktvč	OSV VDO
Au! To bolí			Ukazujeme si, co vše má obsahovat lékárníčka. Učíme se zásadám první pomoci. Ukazujeme si, jak přenést zraněného, jak ošetřit zlomeninu.	Kku Křp Kk	
Chci být fit	Únor		Besedujeme o návykových látkách, s nimiž se můžeme setkat. Odhadujeme další nebezpečí, která nás mohou ohrozit (injekční jehly na pískovišti, neznámé nápoje apod.).	Kku Křp Kk Ksp	

POHYBEM ZA ZDRAVÍM

Otužilci	Celoročně	Osvojení si poznatků a dovedností důležitých k podpoře zdraví. Rozvoj interaktivních schopností ve skupinových hrách. Rozvoj pohybových schopností a zdokonalování dovedností v oblasti jemné i hrubé motoriky (koordinace pohybů, dýchání).	Cvičíme uvolňovací cviky, v tělovýchovných chvílích relaxujeme při hudbě. Hrajeme pohybové hry, cvičíme, zpíváme.	Kku Ktvč	OSV VDO
Míčové hry	Celoročně, (soutěž – únor)		Seznamujeme se s pravidly míčových her a cvičíme se v jejich dodržování. Nacvičujeme házení a chytání míče. Zkoušíme skákat přes švihadlo. Překonáváme jednoduché překážky.	Ktvč	
Sport			Uvádíme příklady pro nás známých sportů, vyprávíme si, který sport nás baví a proč. Malujeme sportovce. Zdůvodňujeme si význam zdravé stravy pro sportovce (vitamíny, pitný režim, ovoce, zelenina).		

ZRAVÉ ZUBY

Zubní hygiena	Celoročně	<p>Poznávání podstaty zdraví i příčin nemocí, k upevňování preventivního chování, účelného rozhodování a jednání v různých situacích ohrožení vlastního zdraví a bezpečnosti i zdraví a bezpečnosti druhých.</p>	<p>Vyprávíme si o významu zubů a jejich funkci, pojmenováváme si jednotlivé typy zubů. Vysvětlujeme si, jak, proč, kdy a kde vzniká zubní kaz, jaká je jeho prevence. Zdůvodňujeme si význam žvýkaček v prevenci zubního kazu, besedujeme o tom, kdy je a kdy není vhodné žvýkat. V reklamních letáčích hledáme doplňující prostředky ústní hygieny, zubní pasty, kartáčky, zubní nitě, ústní vody. Společně hodnotíme televizní reklamy zaměřené na zubní zdraví. Řešíme modelovou situaci – návštěva u zubního lékaře, odmítání sladkostí. Výtvarnou soutěž "Veselé zoubky" ve spolupráci dm drogerii.</p>	Křp Kk Ktvč	EV OSV
----------------------	-----------	------------------------------------------------------------------------------------------------------------------------------------------------------------------------------------------------------------------	--------------------------------------------------------------------------------------------------------------------------------------------------------------------------------------------------------------------------------------------------------------------------------------------------------------------------------------------------------------------------------------------------------------------------------------------------------------------------------------------------------------------------------------------------------------------------------------------------------------	-------------------	-----------

OSOBNÍ HYGIENA

Umím se mýt	Celoročně	<p>Poznávání a chápání sebe sama. Seznámit se se základy duševní a tělesné hygieny.</p>	<p>Vysvětlujeme si, proč je důležitá osobní a intimní hygiena, ukazujeme si, jaké kosmetické přípravky doma používáme při péči o své tělo, pleť, vlasy. Zdůvodňujeme si zdravotní důsledky zanedbávání intimní hygieny. Dbáme o čistotu svého oblečení (každý den čisté ponožky a spodní prádlo), kontrolujeme mezi sebou, zda dodržujeme hygienu odívání.</p>	Křp Kk Ktvč	EV OSV
--------------------	-----------	-----------------------------------------------------------------------------------------	----------------------------------------------------------------------------------------------------------------------------------------------------------------------------------------------------------------------------------------------------------------------------------------------------------------------------------------------------------------	-------------------	-----------

VÝŽIVA A ZDRAVÍ

Zdravé jídlo	Celoročně	<p>Aktivně rozvíjet a chránit své fyzické, duševní a sociální zdraví a být za ně zodpovědný.</p>	<p>Společně hledáme zásady zdravé výživy, vysvětlujeme si, jaký vliv má na naše zdraví stravování – rychlé občerstvení. Učíme se uvědomovat si souvislost mezi vysokou spotřebou tučných, sladkých, slaných pokrmů a civilizačními chorobami (obezita, srdeční choroby). Diskutujeme o tom, jaké máme stravovací návyky v rodině. Sledujeme v televizi reklamy na jídlo – hodnotíme v rámci zdravé výživy. Ukazujeme si, jak kontrolovat při nákupu a skladování potravin v domácnosti datum výroby, záruční lhůtu, neporušenost obalů.</p>	Kk Ksp Křp	EV OSV
---------------------	-----------	--------------------------------------------------------------------------------------------------	---------------------------------------------------------------------------------------------------------------------------------------------------------------------------------------------------------------------------------------------------------------------------------------------------------------------------------------------------------------------------------------------------------------------------------------------------------------------------------------------------------------------------------------------	------------------	-----------

Zpracovala a aktualizací je pověřena: Štěpánka Bártová

Schválila: Mgr. Bc. Ivana Daňhelová